



# Gemeente Brummen



## BEGROTING 2025 IN ÉÉN OOGOPSLAG

De gemeenteraad heeft donderdag 7 november unaniem de programmabegroting voor volgend jaar vastgesteld. Een dik rapport van 136 pagina's dat u kunt lezen op onze website [brummen.nl](http://brummen.nl). Dit overzicht is de begroting voor 2025 in het kort. In één oogopslag ziet u waar wij onze inkomsten vandaan halen. Maar belangrijker: waar we het geld aan uitgeven. Naast cijfers benoemen we ook de belangrijkste speerpunten. Ook geven we aan hoeveel u als inwoner in 2025 aan gemeentelijke belastingen betaalt.

### Waar komt het geld vandaan?

70,9  
MILJOEN

43,7  
MILJOEN

ALGEMENE UITKERING GEMEENTEFONDS 43,7

8,5  
MILJOEN

#### LOKALE HEFFINGEN

8,5

Waaruit bestaan die lokale heffingen?

Onroerende zaakbelasting

7,2

Toeristenbelasting

1,3

6,6  
MILJOEN

#### DAARNAAST: OVERIGE HEFFINGEN

6,6

Afvalstoffenheffing

1,9

Rioolheffing

3,6

Leges (paspoorten, rijbewijzen, huwelijken, vergunningen)

1,1

12,1  
MILJOEN

#### OVERIGE INKOMSTEN:

12,1

(diverse specifieke uitkeringen van het rijk, rentebaten, huuropbrengsten, etc.)

### En waar geven we het aan uit?

69,4  
MILJOEN

5,9  
MILJOEN

#### BESTUUR EN VEILIGHEID

5,9

Bestuur en dienstverlening

3,2

Veiligheid, toezicht en handhaving

2,7

17  
MILJOEN

#### FYSIEKE LEEFOMGEVING

17,0

Klimaat en duurzaamheid

1,4

Ruimte voor Eerbeek

1,2

Centrum Brummen

0,1

Wonen

1,1

Fysieke Leefomgeving

13,2

35,4  
MILJOEN

#### SOCIALE LEEFOMGEVING

35,4

Sociaal Domein

27,6

Vitale samenleving

7,8

11,1  
MILJOEN

#### BEDRIJFSVOERING EN FINANCIËN

11,1

Overhead

10,2

Kosten gemeentelijke belastingen

0,8

Financiering

0,1



# SPEERPUNTEN: BORST VOORUIT EN VASTHOUDEN AAN AMBITIES

De meerjarenbegroting 2025 is sluitend. In 2025 is er een overschot van ruim 1,5 miljoen euro. In 2026 is er een tekort van bijna 2 ton, terwijl in 2027 en 2028 inkomsten en uitgaven vrijwel gelijk aan elkaar zijn. Na enkele financieel lastige jaren zijn we weer een robuuste gemeente. Ook al hebben we te maken met uitdagingen en problemen, zoals forse financiële kortingen op ons budget door de rijksoverheid. Met een sluitend huishoudboekje, maar bovenal met veel vertrouwen, werken we in 2025 verder aan onze ambities.



## BLIK OP ONZE TOEKOMST

In 2025 gaan we het gebiedsgericht werken verder vorm geven. Met 2 participatieadviseurs willen we de kwaliteit van participatietrajecten verder verbeteren. Er zijn momenteel veel maatschappelijke ontwikkelingen die effect hebben op ons beleid en op ons werk. Denk aan de energietransitie, de opvang van nieuwkomers en het bouwen van voldoende huizen. Die ontwikkelingen houden ook in dat wij ons moeten bezinnen op de toekomst. Op korte termijn zijn wij voortdurend bezig met verbeteringen in onze bedrijfsvoering. Voor de wat langere termijn zijn we bezig met een verkennend onderzoek naar de bestuurlijke toekomst van onze gemeente. Maar 2025 is dat onderzoek afgerond. Voor de zomer spreekt de raad zich daarover uit.

## WONEN

Wij staan voor de uitdaging om in de periode 2020-2030 in totaal 1.250 woningen te bouwen. Wij liggen op koers om dit doel te halen. De Routekaart Wonen is hierbij behulpzaam. Op dit moment zijn er al 670 woningen gerealiseerd. En er zitten 180 woningen in de 'pijplijn'. Hier zijn de woningen voor fase 3 van Elzenbos niet bij opgeteld. Tot 2030 moeten we dus nog 380 woningen realiseren.



## VITALE SAMENLEVING

In 2025 maken we werk van de uitvoering van het lokale plan van aanpak voor het Gezond en Actief Leven Akkoord. Hieraan zijn ook de uitvoeringsplannen van de Sportvisie en de Cultuurvisie gekoppeld. We zetten volop in op thema's zoals inclusie, bewegen, ontmoeten, gezond leven, sport en cultuur. Dit om gezond en veilig opgroeien en oud worden mogelijk te maken. Ook investeren wij in het geheugensteunpunt en gaan we armoede bestrijden met een samenhangende aanpak.



## EEN LEEFBAAR EERBEEK

Binnen het programma Eerbeek-Loenen 2030 werken we samen met inwoners, industrie en provincie aan een leefbaar en toekomstbestendig Eerbeek. In het centrum hebben lokale ondernemers goede stappen gezet om het heringerichte Stuijvenburchplein tot een levendig centrum te maken voor inwoners en toeristen. Er liggen in en om het centrum nog meer mogelijkheden om de aantrekkelijkheid te vergroten. In 2025 zetten we grote stappen bij de ontwikkeling van het Burgersterrein en de Stationsomgeving.

## KLIMAAT EN DUURZAAMHEID

We werken met uiteenlopende projecten hard aan het verbeteren van onze ecologische omgeving. Met onze visie voor de warmtetransitie geven we richting aan onze ambitie om in 2050 van het aardgas af te zijn. Maar onze inzet is ook gericht op de ontwikkeling van het landschap, de bescherming van dieren- en plantensoorten, de toename van biodiversiteit, de verbetering van onze bodem, het herstellen van de waterbalans en begeleiden van veranderingen in de agrarische sector.



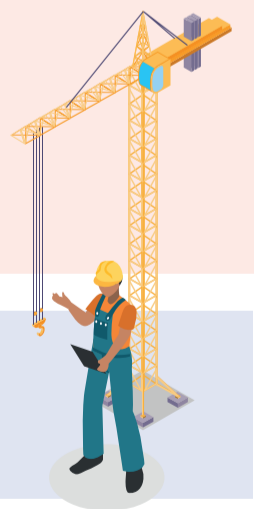
## WERKEN AAN VEILIGHEID

In onze gemeente is er een veilige leefomgeving. We werken uitstekend samen met het politieteam, waaronder de 3 wijkagenten. Er is een goede sociale controle. De lijnen met SWB, politie en brandweer en organisaties en instellingen zijn kort. In het Integraal Veiligheidsplan is ondermijnende criminaliteit als prioriteit opgenomen. Daarbij is er in het bijzonder aandacht voor drugscriminaliteit, zorgfraude en mensenhandel.



## NIEUWE BRUMMENAREN

We staan met voor de uitdaging om een toenemend aantal statushouders op te vangen. Mensen die na een vaak lange procedure in Nederland een verblijfsvergunning hebben gekregen. Net zoals alle gemeenten hebben wij de wettelijke taak en morele verantwoordelijkheid om te zorgen voor ondersteuning, woonruimte en inburgering. Het zijn 'nieuwe Brummenaren' die we de kans bieden om hier een bestaan op te bouwen.



## JEUGDZORG

We zien in Nederland dat de problemen bij jeugdigen de afgelopen jaren steeds zwaarder worden waardoor er intensievere en duurdere jeugdzorg nodig is. Wij zien dat in onze gemeente ook terug in een toename van het aantal beschikkingen én de inzet van complexere zorg. Deze ontwikkelingen leiden tot een flinke stijging van de jaarlijkse kosten. Belangrijk dat het Rijk hiervoor snel voldoende middelen aan ons gaat stellen.



## FYSIEKE LEEFOMGEVING

We streven naar een hoger onderhoudsniveau van de openbare ruimte in de dorpscentra en langs toegangswegen. Hierbij is veel aandacht voor biodiversiteit en klimaatbestendigheid. Klachten en meldingen over de openbare ruimten pakken we voortvarend op. Belangrijk is ook dat we aantrekkelijk blijven voor toeristen. Wij hebben voldoende voorzieningen om hen een plezierig verblijf te kunnen bieden.



## ONTWIKKELING CENTRUM BRUMMEN

We werken samen met inwoners, ondernemers en anderen aan een mooier centrum in Brummen. Met de uitbreiding van Jumbo en Dekamarkt pakken we ook de openbare ruimte aan. We werken hard aan plannen voor 59 appartementen aan het Graaf van Limburg Stirumplein en ook op andere plekken vindt woningbouw plaats. De bibliotheek willen we onderbrengen bij het SWB in een multifunctioneel gebouw.

## WAT GAAT U VOLGEND JAAR BETALEN?

Een deel van onze inkomsten komt uit lokale heffingen. Dat zijn de Onroerende zaak belasting (Ozb) en de belasting voor het riool en het verwerken van afvalstoffen. Het Ozb-tarief wordt met het inflatiecijfer van 2,8% verhoogd. De kosten die we maken voor riolering en huishoudelijk afval betalen de inwoners. Dit volgens het principe 'de vervuiler betaalt'. Wij verhogen de tarieven voor rioolrechten (3,5%) en de afvalstoffenheffing (7,5%) om zo alle kosten te kunnen dekken.



Toeristen betalen mee aan het ruime aanbod van voorzieningen in onze gemeente. Hotelgasten en huurders van vakantiebungalows betalen € 2,57 per persoon per overnachting. Gasten in B&B's, kampeerders en mensen die overnachten in kampeerboerderijen betalen minder.

Met een vaste rekensom geven we ieder jaar aan hoe het staat met de lokale heffingen. De berekening gaat uit van een (fictief) huishouden van 4 personen met een waterverbruik van 150 m<sup>3</sup>. Ze zetten 8 keer per jaar de groene container (140 liter) aan de weg en laten 7 keer de grijze container (ook 140 liter) legen. De totale aanslag bedraagt voor dit huishouden € 1.104. Dit is 3,9% meer dan in 2024.