



visie Gebiedsgericht
(samen)werken



Gemeente Brummen



Inhoud

Visie Gebiedsgericht (samen)werken 2024-2028

Voorwoord	3
1. Inleiding	4
2. Gebiedsgericht werken: wat en waarom?	5
3. Aanpak	7
4. Evaluatie en doorontwikkeling	12
Slot	13
Bijlage 1 Pilotprojecten gebiedsgericht werken	15
Bijlage 2 Buurten in Brummen (CBS)	17

Voorwoord

Van nabijheid tot anders denken én doen

Vertrouwen. Verbinden. Versterken. Drie belangrijke woorden die samen de kern verwoorden van een belangrijke gemeentelijke doelstelling in deze bestuursperiode 2022-2026. Om deze woorden tot als gemeentebestuur tot hun recht te laten komen, is de oproep gedaan om in te zetten op gebiedsgericht werken. Die uitdaging is opgepakt en heeft deze visie als concreet resultaat. Of beter gezegd: tussenresultaat. Want we staan pas aan het begin van onze zoektocht naar de Brummense manier van gebiedsgericht werken.

We zijn blij verrast met de inspanningen die sinds 2022 zijn gedaan als het gaat om het gebiedsgericht werken. En ook het enthousiasme en de bevoleging van de aangestelde medewerkers. De eerste pilots zijn doorlopen en deze leveren al aardig wat aandachtspunten en leerpunten op. Zoals het ook bedoeld was. Met de visie die nu voorligt willen we een eerste proeve voor het gebiedsgericht werken neerleggen. Een 1.0 versie. Een basis die alvast wat handvatten geeft om in de komende tijd verder te experimenteren, te ondervinden, te leren en uiteindelijk ook weer de aanpak aan te scherpen.

Wat ons als college aanspreekt in het gebiedsgericht werken is allereerst de nabijheid die we zoeken. We willen geen overheid op afstand zijn. Integendeel.

We zoeken de nabijheid van onze inwoners. En daarbij spannen we ons maximaal in om ook echt iedereen te bereiken, iedereen de kans te bieden mee te doen, iedereen daarbij verantwoordelijkheid te geven. Immers, de samenleving, dat zijn wij samen!

Gebiedsgericht werken gaat over het gewone leven. Over de omgeving waarin we samen verkeren. En daarmee over deelname aan de samenleving. Dit betekent dat we in buurten en wijken domein-overstijgend werken. Dat we van professionals vragen dat zij werken met een brede blik. Iets wat voor een buurtbewoner vanzelfsprekend is.

Gebiedsgericht werken is slechts een methode. Maar wel een methode waarbij we inwoners meer de kans geven om zeggenschap te hebben over hun eigen leefomgeving. We kijken niet enkel naar problemen en complexiteit. We duiken in het gewone leven. We verdiepen ons in de bestaande netwerken en voorzieningen. We werken aan een andere manier van denken én handelen. Dit alles om de leefomgeving van onze inwoners nog mooier te maken. Een uitdaging die wij graag samen met u oppakken.

Burgemeester en wethouders



1. Inleiding

De gemeente Brummen wil meer gebiedsgericht gaan werken. Die ambitie is verwoord in het coalitieakkoord 2022-2026 met de titel 'Vertrouwen, Verbinden, Versterken'. Gebiedsgericht werken is een manier om de systeemwereld van de gemeente te verbinden met de leefwereld van inwoners. Een werkwijze om dichterbij inwoners en hun behoeften te staan als gemeente. Het draait daarnaast om het aanbrengen van samenhang in wat we als gemeente doen en wat onze partners doen.

In 2022 is een start gemaakt met gebiedsgericht werken in Brummen, waarbij de opgave was om een werkwijze te ontwikkelen die past bij onze gemeente. En om die werkwijze in de praktijk te toetsen. In bijlage 1 is beschreven hoe, door middel van pilotprojecten, in de praktijk tot dusver ervaring is opgedaan met een gebiedsgerichte aanpak. Deze Visie Gebiedsgericht werken is een resultaat hiervan en beschrijft de methode voor gebiedsgericht werken die we in de gemeente Brummen nastreven. De visie wordt voor vier jaar vastgesteld. Na twee jaar volgt een evaluatie van de werkwijze en wordt beoordeeld of de visie bijgesteld moet worden.



systeemwereld - leefwereld

2. Gebiedsgericht werken: wat en waarom?

Bij een gebiedsgerichte aanpak werken we als gemeente niet vanuit een specifiek domein, opgave of maatregel, maar kijken we in de breedte naar wat er nodig en mogelijk is in een buurt om het leven van mensen daar (verder) te verbeteren. Daarbij gaan we uit van sociale, economische, ecologische en ruimtelijke kenmerken van de buurt. Samen met inwoners, ondernemers en maatschappelijke organisaties bepalen we waar behoeften en zorgen liggen en wat krachten en kansen zijn in de buurt. En wat de gemeente, inwoners en organisaties daar gezamenlijk voor kunnen doen. Deze manier van werken vraagt om een samenhangende benadering. Dat wil zeggen dat onderwerpen als gezondheid, veiligheid, fysieke leefomgeving, armoede en de energietransitie in samenhang worden bekeken. Voor ons als gemeente betekent dit dat medewerkers van verschillende beleidsterreinen meer zullen moeten samenwerken. En dat we meer gaan samenwerken met inwoners, partners en maatschappelijke organisaties.

Door gebiedsgericht te werken willen we als gemeente beter aansluiten bij de behoeften en ideeën van inwoners. Uit een enquête die we in 2023 hebben gehouden onder inwoners weten we dat mensen in

beperkte mate geïnteresseerd zijn om betrokken te worden bij plannen voor de hele gemeente. Maar als het gaat om de eigen buurt of het eigen dorp, dan is de behoefte om betrokken te worden juist heel erg groot.¹ De buurt of het dorp is tenslotte waar een (belangrijk) deel van hun leven zich afspeelt. Dit geldt voor iedereen in zo'n buurt of dorp. Of je nu jong of oud bent, gezond of door leeftijd of andere

omstandigheden beperkingen ervaart. Verschillende groepen uit de samenleving hebben verschillende behoeften en stellen uiteenlopende eisen aan hun leefomgeving. Juist vanuit die behoeften, wensen en eisen willen wij hen betrekken. We realiseren ons daarbij dat de nabije wereld, de voorzieningen en netwerken in de directe leefomgeving, voor meer kwetsbare mensen vaak cruciaal zijn.²

Participatie is een essentieel onderdeel van gebiedsgericht werken. Een actueel, passend en werkbaar participatiebeleid is daarom een randvoorwaarde om het gebiedsgericht werken goed vorm te geven. In 2024 is het participatiebeleid van de gemeente Brummen herzien.³ Daarmee is een basis onder het gebiedsgericht werken gelegd. Let wel: lang niet elke vorm van participatie valt onder de noemer gebiedsgericht werken. Participatie binnen een

gebiedsgerichte aanpak is altijd breed. We gaan niet in gesprek over één onderwerp, maar kijken samen met inwoners naar de buurt en hoe het leven in die buurt kan verbeteren. We kijken met een integrale blik naar de buurt, zoals inwoners dat zelf ook doen. Door met één ophaalronde in de breedte te onderzoeken wat er leeft, kun je samenhangende oplossingen aandragen voor een gebied.

¹ Moventem (2023), *BrummenSpreekt, Rapportage inwonerparticipatie*, zie https://brummenspreekt.nl/hsfname/res/documents/mail/21549_Brummen_Participatie_DEF.pdf

² Aldus Godfried Engbersen in de online Startbijeenkomst GALA en de Sociale Basis op 30 januari 2024, zie *Startbijeenkomst GALA en de Sociale Basis* ([youtube.com](https://www.youtube.com)).

³ Zie *Participatievisie Brummen, 2024*.

Gebiedsgericht werken is niet een instrument dat je van de plank haalt om een specifiek probleem op te lossen of een vastgelopen project vlot te trekken. In dergelijke gevallen kan participatie weliswaar een belangrijk en wellicht onmisbaar deel van de aanpak zijn, maar een gebiedsgerichte aanpak zetten we meer systematisch in. Steeds weer kiezen we voor een andere buurt in de gemeente. Daar zetten we dan een breed proces in, dat verloopt volgens de hierna beschreven stappen, waarbij je niet eindimensionaal, maar juist integraal naar een buurt kijkt. Dit sluit ook aan bij de doelstelling van de nieuwe Omgevingswet. Ook daar worden vraagstukken rondom ruimtelijke ordening integraal bekeken en opgepakt.

Door beter aan te sluiten bij de behoeften en ideeën van inwoners willen we het vertrouwen van inwoners in de gemeente vergroten. Een gebiedsgerichte aanpak moet daarnaast voor de gemeentelijke organisatie ondersteunend zijn bij de uitvoering van opgaven. Met een gebiedsgerichte aanpak willen we bovendien inzetten op versterking van de samenwerking met partners, zoals Stichting Welzijn Brummen (SWB), Veluwonen en Sportkompas. Maar ook met de wijk- en dorpsraden, de Maatschappelijke Adviesraad (MAR) en andere maatschappelijke organisaties.





3. Aanpak

Er bestaat geen blauwdruk voor gebiedsgericht werken. Gemeenten geven hier op geheel eigen en uiteenlopende wijze invulling aan. Hieronder beschrijven we de aanpak die we in Brummen hanteren.

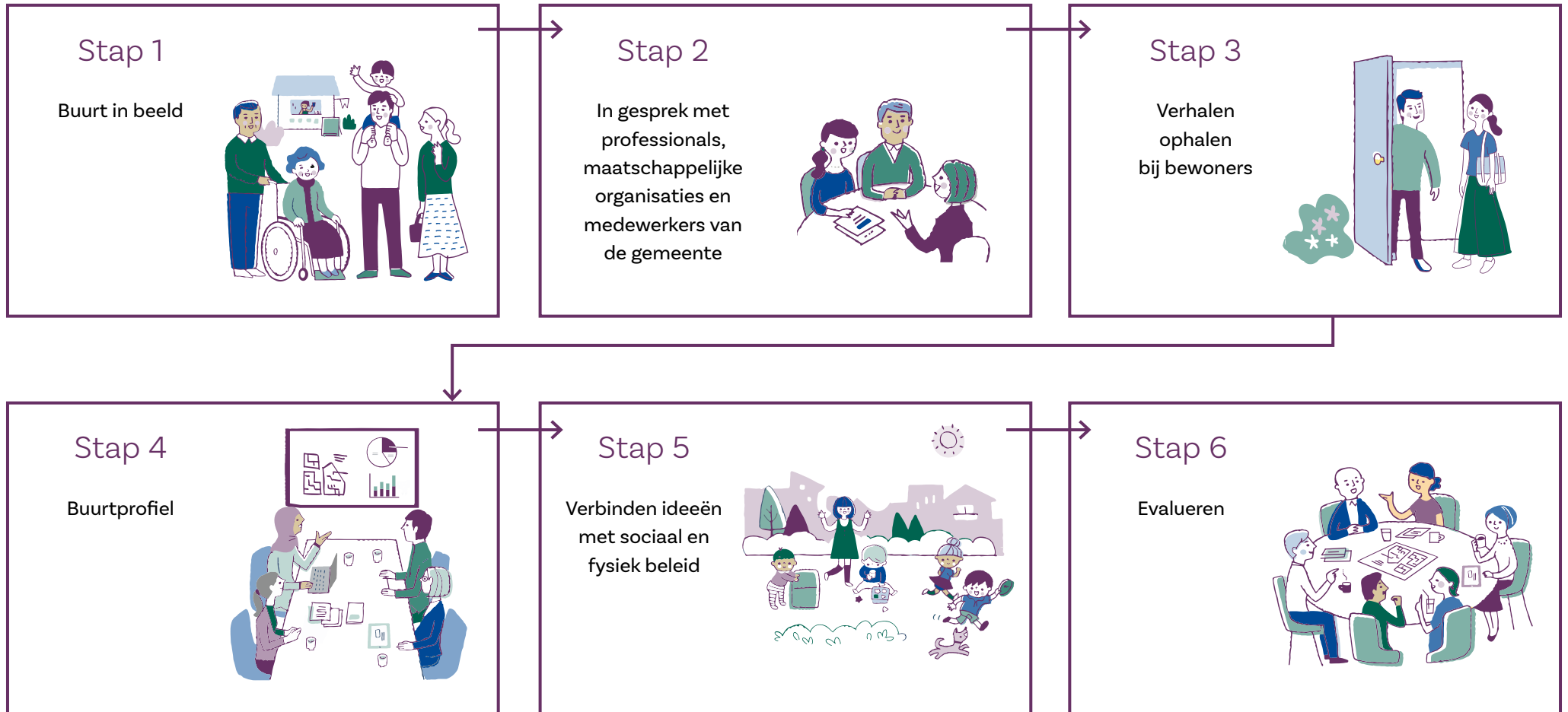
Als schaalniveau van het gebiedsgericht werken kiezen we vooralsnog voor buurten. Dat lijkt een passend niveau voor een kleine gemeente als Brummen. Gebiedsgericht werken wordt voorlopig op projectbasis ingezet. Dat wil zeggen dat we in buurt na buurt aan de slag gaan met de hieronder beschreven stappen, met als oogmerk de hele gemeente op deze wijze door te gaan. Voor het bepalen van de volgorde waarin we naar buurten gaan, kijken we

naar de omvang van maatschappelijke opgaven (zoals gezondheidsachterstanden). Maar ook naar de planning van gemeentelijke werkzaamheden of projecten. Daarnaast willen we verspreid door de gemeente met deze methode aan de slag gaan.

De keus om op projectbasis met gebiedsgericht werken te starten betekent dat de regie/projectleiding van de projecten voorlopig ligt bij de adviseurs gebiedsgericht werken en participatie. Zij zorgen ervoor dat collega's uit de verschillende domeinen gericht worden betrokken bij de concrete vraagstukken én acties die voortkomen uit de aanpak. Om deze reden is er ook nauwe afstemming hierover met het managementteam.

De methode van gebiedsgericht werken

Onderstaand stappenplan hanteren we als de basis voor een gebiedsgerichte aanpak. Dit is geïnspireerd op een door Movisie en Platform31 beschreven werkwijze.⁴



Stap 1: buurt in beeld

We brengen de buurt in beeld, aan de hand van data.⁵ Wat voor mensen wonen er? Zijn dat bijvoorbeeld vooral gezinnen of juist veel ouderen? Wat zijn de kenmerken van het gebied als het gaat om gezondheid en leefbaarheid? Zijn er veel koopwoningen of juist (sociale) huurwoningen? Hoe groen is het gebied? Welke voorzieningen zijn er in en om het gebied en welke zijn wat verder weg? Welke bedrijven zijn er? Verder kijken we naar Fixi-meldingen in de afgelopen twee jaar. En we zetten op een rij welke ontwikkelingen of plannen de gemeente, woningcorporaties of andere partijen hebben voor de buurt in de komende jaren. Bijvoorbeeld voor de openbare ruimte, woningbouw of -renovatie of voorzieningen.



Stap 2: in gesprek met professionals, maatschappelijke organisaties en medewerkers van de gemeente

We gaan in gesprek met medewerkers van de gemeente uit zowel het sociaal als fysiek domein. En met partners en maatschappelijke organisaties die actief zijn in de buurt, zoals wijk- en dorpsraden, Stichting Welzijn Brummen, Sportkompas en Veluwonen. Maar ook met bijvoorbeeld scholen, zorginstellingen en verenigingen in de buurt. Wat signaleren zij? Welke uitdagingen zijn er volgens hen in de buurt? Waar zit de urgentie? Wat zijn kansen of juist knelpunten?



⁴ Movisie en Platform31 (2021), *Hoe maak ik een buurtagenda? Zeven bouwstenen voor een vliegende start.*

⁵ Hierbij maken we zoveel mogelijk gebruik van open data, bijvoorbeeld van het CBS, het RIVM en het Kadaster.

Stap 3: verhalen ophalen bij bewoners

Vervolgens halen we verhalen op bij bewoners. We willen weten hoe zij hun buurt ervaren. Wat is er fijn aan de buurt? Wat misschien minder? Hebben ze contact met hun burens en buurtgenoten? Wordt er gegroet op straat? Wat zijn (ontmoetings)plekken in de buurt? Zijn er belangrijke voorzieningen die mensen missen in de buurt, of die niet toegankelijk zijn voor hen? Zijn er initiatieven of ideeën van inwoners, die de leefbaarheid of de gezondheid van inwoners in de buurt (kunnen) verbeteren?

Het streven is om met een groot aantal mensen te praten, die gezamenlijk een goede afspiegeling vormen van de bewoners van de buurt. We willen niet alleen die mensen spreken die de weg naar de gemeente zelf al wel weten te vinden, maar ook mensen uit de zogenoemde 'stille meerderheid'. Dat zijn inwoners die niet vanzelfsprekend deelnemen aan participatie-activiteiten van de gemeente en die we beter willen bereiken.⁶ We zoeken het gesprek op verschillende manieren. We kondigen aan dat we de buurt ingaan. Vervolgens gaan we per straat een aantal deuren langs om mensen persoonlijk te spreken. We organiseren een of meerdere ontmoetingsmomenten in de buurt. En sluiten bijvoorbeeld aan bij verenigingen of andere ontmoetingsplaatsen. We vinden het belangrijk dat de gemeente een gezicht krijgt voor de buurt en dat we met zoveel mogelijk mensen persoonlijk in gesprek gaan. In aanvulling daarop wordt iedereen in de aankondiging de mogelijkheid geboden om schriftelijk antwoord te geven op een paar vragen. Waar mogelijk zoeken we samenwerking met onze partners voor deze stap en worden nog andere gelegenheden gevonden om met mensen in gesprek te komen.



Stap 4: buurtprofiel

De bevindingen uit stap 1, 2 en 3 gebruiken we om een buurtprofiel te maken. Een buurtprofiel bevat een beschrijving van de buurt en een overzicht van de voorzieningen en initiatieven in die buurt. Daarnaast gaan we in op de thema's die naar voren zijn gekomen uit de gesprekken met professionals, maatschappelijke organisaties en bewoners. Het buurtprofiel beschrijft wat kwaliteiten, uitdagingen en kansen zijn in de buurt. Bijvoorbeeld op het gebied van sociale samenhang en de fysieke leefomgeving. Binnen de gemeentelijke organisatie kan het buurtprofiel gebruikt worden ter ondersteuning bij de uitvoering van opgaven. Maar ook voor partnerorganisaties, maatschappelijke organisaties of inwonersinitiatieven kan het behulpzaam zijn. Na verloop van tijd (zeg: enkele jaren) verliest een buurtprofiel zijn actualiteit en wordt het vernieuwd in een nieuwe ronde.

⁶ Dit is ook een van de uitgangspunten van het participatiebeleid van Brummen.

Stap 5: verbinden ideeën met sociaal en fysiek beleid

We verbinden de opgehaalde behoeften en ideeën met sociaal en fysiek beleid, door ze met collega's uit deze domeinen gezamenlijk te bespreken. De kans van slagen van de ideeën uit de buurt wordt namelijk groter wanneer deze ideeën aansluiten op de beleidsagenda van de relevante sectoren binnen de gemeente. Samen met partners, maatschappelijke organisaties en inwoners zoeken we naar mogelijkheden om de ideeën te realiseren. Dat vraagt van ons als gemeente dat we plannen en budgetten uit verschillende domeinen bij elkaar brengen en op elkaar afstemmen. En het vraagt om een open en probleemoplossende grondhouding van gemeentemedewerkers en bestuurders, waarbij het uitgangspunt is dat we altijd zoeken naar mogelijkheden om goede ideeën te realiseren.

In deze stap kijken we ook nadrukkelijk naar de bijdragen die bewoners zelf kunnen leveren. Waar zit de energie? Wat doen mensen al en wat willen ze misschien (nog meer) bijdragen aan hun buurt? Vaak is er veel kennis en kunde in een buurt en doen mensen al van alles met en voor elkaar. Dergelijke initiatieven willen we waar nodig en mogelijk versterken.

De bevindingen en kansen die we identificeren in een buurt bespreken we met het managementteam van de gemeente en met het College van B&W. En, indien nodig, wordt ook de gemeenteraad hierover actief geïnformeerd.

We koppelen terug naar inwoners wat vanuit de gemeente de mogelijkheden zijn om ideeën te helpen verwezenlijken, maar ook wat er niet mogelijk is of pas op termijn mogelijk is. Niet elk probleem of wens zal kunnen worden opgepakt en het kan soms ook een tijd duren voordat acties uitgevoerd worden. Van belang is dat we hier duidelijk over communiceren. Van inwoners vraagt deze aanpak dus ook om een flexibele houding. Tot slot is het een taak van de adviseurs gebiedsgericht werken en participatie om toezicht te blijven houden dat besloten acties ook daadwerkelijk worden opgepakt en uitgevoerd. Ook als deze wat verder in de tijd zijn.

Stap 6: evalueren

Samen met betrokken partners en een vertegenwoordiging van inwoners evalueren we na afloop het proces. Zijn de stappen goed doorlopen? Wat kon beter? De leerpunten hieruit gebruiken we om de gebiedsgerichte werkwijze te verbeteren.

Communicatie

In de loop van het proces worden buurtbewoners en partners diverse keren geïnformeerd over de stappen. En over wat is en wordt gedaan met de informatie die is opgehaald. De communicatie met de betrokken buurtbewoners is zo persoonlijk mogelijk. Dit betekent dat zij bijvoorbeeld worden benaderd en geïnformeerd met brieven. Daarnaast zetten we de gebruikelijke communicatiekanalen van de gemeente in om ook andere belangstellenden van de voortgang van een project op de hoogte te houden. Denk hierbij aan informatie via onze website, GemeenteThuis en sociale media. Achtergrondinformatie over het proces is beschikbaar op de gemeentelijke website. Voor het gebiedsgericht werken is een aparte themapagina beschikbaar. Uiteraard kunnen bewoners en anderen altijd met vragen terecht bij de adviseurs gebiedsgericht werken en participatie.

4. Evaluatie en doorontwikkeling

Om een gebiedsgerichte werkwijze te ontwikkelen die past bij Brummen willen we leren in de praktijk. Op basis van de bevindingen uit de eerste pilotprojecten (zie bijlage 1 voor een toelichting op de leerdoelen en selectie van de pilotprojecten) kiezen we vooralsnog voor een projectmatige aanpak van gebiedsgericht werken, waarbij we in verschillende buurten aan de slag gaan met de beschreven methode. In een jaarplan leggen we vast in welke buurten een project wordt uitgevoerd. De volgorde

wordt bepaald door verschillende factoren: we geven voorrang aan buurten waar leefbaarheid en gezondheidsachterstanden de meeste aandacht vragen (zoals valt af te leiden uit open data). Daarnaast zoeken we aansluiting bij de planning van gemeentelijke werkzaamheden in het fysiek en sociaal domein. Tot slot zetten we in op spreiding in de verschillende kernen. Alle buurten komen uiteindelijk aan de beurt. Periodiek evalueren we de werkwijze en gemaakte keuzes, voor het eerst na twee jaar.

Op deze manier geven we onszelf de ruimte om, al doende lerend, de gekozen werkwijze verder te verfijnen of aan te passen. Dat past bij het beginstadium van gebiedsgericht werken waarin we ons bevinden. Volgens een door Platform31 gemaakte typologie van gemeenten die gebiedsgericht werken, kwalificeert Brummen als 'ontwikkende gemeente'⁷. Als ontwikkelende gemeente leggen we het accent op bestuurlijke aandacht voor gebiedsgericht werken en (vooral) het inrichten van het proces met bewoners. De gemeentelijke organisatie blijft vooralsnog sectoraal georganiseerd en de gemeentelijke werkwijze gaat in principe niet op de schop. Een gebiedsgerichte aanpak moet op dit moment gezien worden als een aanvulling op en versterking van het reguliere werk van de gemeente. We werken ermee aan verbinding tussen de buurt en de gemeentelijke opgaven. Na de periodieke evaluatie wordt telkens bepaald of volgende stappen wenselijk en mogelijk zijn om door te groeien naar een organisatievorm waarin gebiedsgericht werken meer als sturend principe werkt voor de gemeentelijke organisatie.



⁷ Platform31 (2021), *Organisatievormen in het wijkgericht werken*.

Slot

Voor inwoners, ondernemers en maatschappelijke organisaties kan een gebiedsgerichte aanpak helpen om het werk van de gemeente en partners concreter en zichtbaarder te maken. Samen werken we aan een leefbare en gezonde buurt. Daarbij staan het perspectief van de inwoners en de noden en specifieke kansen in een buurt centraal. Voor veel medewerkers en bestuurders van de gemeente is dit een nieuwe manier van werken. Het zal hen tijd en inzet kosten om zich de werkwijze eigen te maken.

De eerste ervaringen hebben ons al geleerd dat de winst van een gebiedsgerichte aanpak vaak zit in schijnbaar kleine of voor de hand liggende dingen. Het vergroenen van een speeltuin, die daardoor nog meer als lokale ontmoetingsplaats kan dienen. Duidelijke communicatie over waarom we iets doen als gemeente, of waarom we iets juist niet doen. Uit de eerste pilots blijkt dat veel inwoners waarderen dat de gemeente naar hen toe komt. Dat hun ideeën van belang zijn. Het succes van gebiedsgericht werken hangt af van hoeveel we daar als gemeente vervolgens ook echt mee doen. Daarom is het belangrijk om deze nieuwe werkwijze stap voor stap door te ontwikkelen in de komende maanden en jaren.



Bijlage 1 Pilotprojecten gebiedsgericht werken

De gemeente Brummen wil meer gebiedsgericht gaan werken. Die ambitie is verwoord in het coalitieakkoord 2022-2026 met de titel 'Vertrouwen, Verbinden, Versterken'. In 2022 is gestart met het ontwikkelen van een gebiedsgerichte werkwijze die past bij Brummen. En om deze werkwijze in de praktijk te toetsen. In samenhang hiermee is ook het participatiebeleid herzien.

Door in de praktijk te experimenteren met een aantal pilotprojecten willen we een antwoord vinden op de volgende vragen hiernaast.

Wat is een passende, werkbare vorm van gebiedsgericht werken voor Brummen?

Deze veelomvattende vraag is uitgewerkt in een aantal deelvragen:

- Hoe bepalen we waar en wanneer we kiezen voor een gebiedsgerichte werkwijze?
- Op welke manier betrekken we ambtenaren uit het fysiek en sociaal domein en zorgen we voor een integrale aanpak?
- Welke data zijn beschikbaar en relevant voor een gebiedsgerichte aanpak en wat is een betekenisvolle manier om ze te gebruiken?
- Heeft het meerwaarde om in Brummen te werken met focusbuurten, waar bepaalde maatschappelijke opgaven relatief groot zijn?
- Hoe zetten we een gebiedsgerichte aanpak ook in voor signalering rondom thema's in het sociaal domein?
- Hoe levert een gebiedsgerichte werkwijze een bijdrage aan verschillende gemeentelijke opgaven?
- Hoe verknopen we budgetten uit verschillende beleidsterreinen, om wensen en ideeën in een gebied te verwezenlijken?
- Hoe werken we samen met inwoners om wensen en ideeën in een gebied te realiseren?
- Hoe werken we samen met partners om wensen en ideeën in een gebied te realiseren?

Selectie pilotgebieden

De eerste drie pilots hebben we bewust klein, op straatniveau, gehouden. Daarbij werd een aanstaande fysieke ingreep in de straat als aanleiding gebruikt. In elk van de geselecteerde straten stonden binnen een termijn van een jaar ingrepen gepland. Bij de selectie is gelet op kenmerken van de straten (zoals woningtypen) en op de spreiding van de straten over de gemeente. Dit had tot doel voldoende variatie te krijgen tussen de pilotgebieden. De volgende pilotgebieden zijn geselecteerd:

- **De Veldkantweg in Eerbeek.**

Hier wordt de straat door de gemeente mogelijk aangepakt om afwatering van regenwater naar de boskant te realiseren.

- **De Buurtweg in Oeken.**

Veluwonen ontwikkelt hier plannen voor nieuwbouw.

- **De Wethouder Giermanstraat in Brummen**

In de afgelopen jaren hebben hier renovatie- en bouwwerkzaamheden plaatsgevonden. In 2024 wordt het wegdek vernieuwd.

De geplande ingrepen waren in elk van deze pilotprojecten weliswaar de aanleiding om in gesprek te gaan met inwoners van deze straten, maar niet specifiek onderwerp van gesprek.

Voor latere pilotprojecten schalen we op naar het niveau van de buurt. En richten we ons op het thema gezondheid en gezondheidsachterstanden. En dan in het bijzonder op hoe de sociale omgeving (sociale basis) en de fysieke leefomgeving al dan niet (in preventieve zin) bijdragen aan de gezondheid van mensen in een buurt. Het bevorderen van de gezondheid van inwoners en het verkleinen van gezondheidsachterstanden zijn belangrijke gemeentelijke opgaven, die nadrukkelijk om een integrale aanpak vragen.

Voor de selectie van pilotbuurten is ditmaal gekeken naar relevante data. Met als doel te bepalen in welke buurten de opgaven ten aanzien van gezondheidsachterstanden relatief groot zijn. De eerste zogenoemde focusbuurt die als pilotproject is gekozen is de Noorderenk in Eerbeek. De gebruikte data zijn niet meer dan een aanleiding om in deze buurten een pilot uit te voeren. Voor een goede beschrijving van aandachtspunten en kansen in deze buurten hechten we alleen waarde aan ervaringen van sociale professionals en verhalen van inwoners (stap 2 en 3 in het stappenplan gebiedsgericht werken).

Voor actuele informatie over de pilotprojecten gebiedsgericht werken, zie: www.brummen.nl/gebiedsgerichtwerken.



Bijlage 2 Buurten in Brummen (CBS)

Empe kern	Elzenbos	Verspreide huizen Hall
Verspreide huizen Empe	Hazenberg	Cellenrijk
Dovenkamp	Verspreide huizen Rhienderen	Eerbeek centrum
Tonden	Rhienderense Broek	Lombok
Brummen Centrum	Oeken kern	Noorderenk
Brummense Enk West	Verspreide huizen Oeken	Werfakker
Brummense Enk Oost	Wapsum	Veldkant
De Pothof	Voorstonden	Eerbeekse Enk
Koppelenburg	Cortenoever	Eerbeek Zuid
Verspreide huizen Brummen	Leuvenheim kern	Het Hungeling
Rhienderen Kern	Verspreide huizen Leuvenheim	Wilhelminapark
Rhienderen Noord	Lichtenbelt	Verspreide huizen Eerbeek
Rhienderense Enk	Hall kern	Coldenhove



Gemeente Brummen

Brummen, juni 2024 | D433739

Foto's: gemeente Brummen,
Peter Lous en coverfoto DroneFilm Z.

Tekst: gemeente Brummen

Vormgeving: Hilarius Creatieve reclamemakers

Visie Gebiedsgericht
(samen)werken